

**応急仮設住宅・災害公営住宅
生活環境調査【7回目】
報告書
(2014年8月調査実施)**

2014年10月1日

**岩手県連携復興会議
特定非営利活動法人いわて連携復興センター**

○実施概要

○実施目的

応急仮設住宅および災害公営住宅にお住まいの世帯ごとの皆様の生活の状況を調査し、沿岸被災地における生活課題を明らかにし、改善につなげることを目的とする。

○実施枠組

<実施主体> 特定非営利活動法人いわて連携復興センター

<協力> 岩手県復興局生活再建課 調査実施市町村

<実施助成> 公益財団法人日本財団

○実施スケジュール

2014年8月6日～8月12日 調査票の配布(関係団体・支援員事業との連携)

2014年9月10日まで 調査票の回収

○対象

宮古市、山田町、大槌町、釜石市、大船渡市、陸前高田市 各仮設住宅の30%程度へ配布(無作為)

※仮設団地の戸数を考慮し、全仮設住宅団地を対象にした2段階の抽出

仮設支援員、支援団体等による配布と郵送による回収

○回収数

市町村名	団地数	戸数	抽出数	抽出率	回答者数	回収率
宮古	62	2,010	513	25.5%	131	25.5%
山田	49	1,950	501	25.7%	161	32.1%
大槌	48	2,146	484	22.6%	178	36.8%
釜石	50	3,164	524	16.6%	139	26.5%
大船渡	37	1,811	328	18.1%	88	26.8%
陸前高田	53	2,168	525	24.2%	175	33.3%
総計	299	13,249	2,875	21.7%	872	30.3%

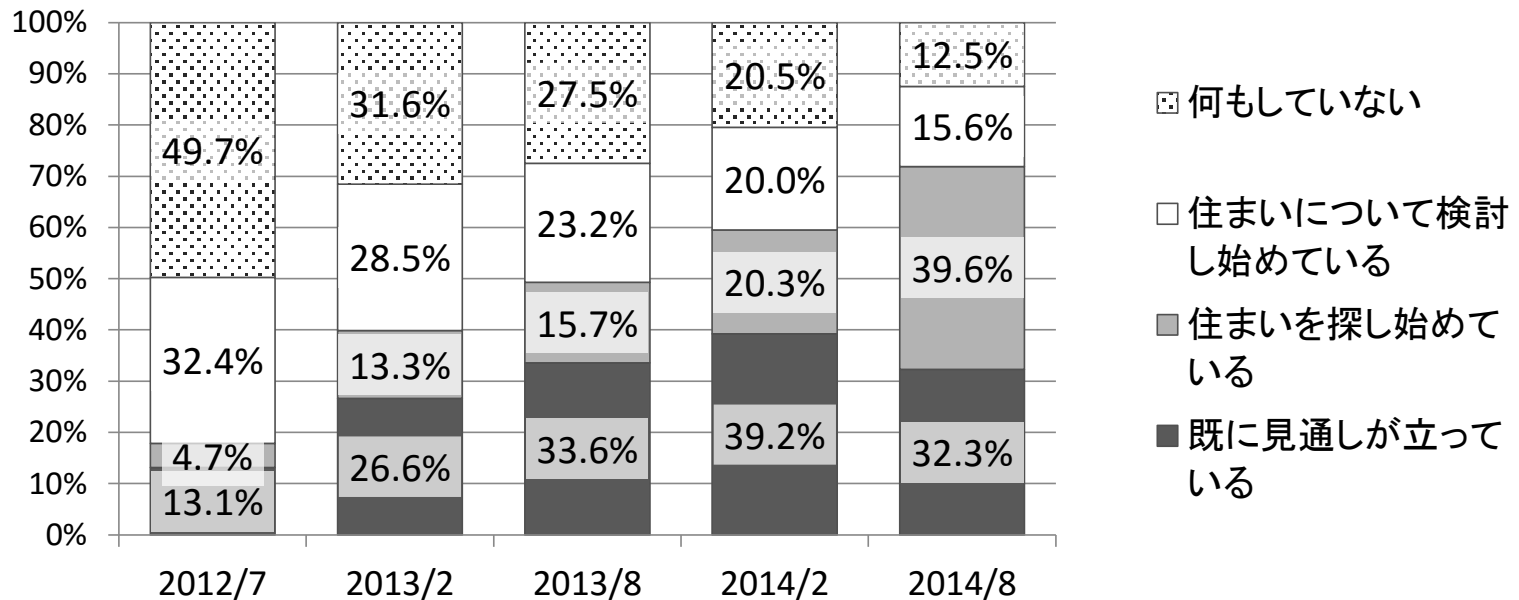
○キーメッセージ① 住まいを具体的に探している割合が高まっている。

○住まいの見通しの傾向

・今後の住まいの見通しについて質問を行った。

・住まいを探し始めている割合が増加傾向にあり39.6%となっている。また、既に見通しが立っていると回答した割合が32.2%と前回調査と比較し減少している。前回調査と比較し、災害公営住宅、自立再建等により仮設退去者も増えていることから、このような結果につながったと考えられる。

住まいの見通しの比較



- 既に見通しが立っている
- 住まいを探し始めている
- 住まいについて検討し始めている
- ▨ 何もしていない

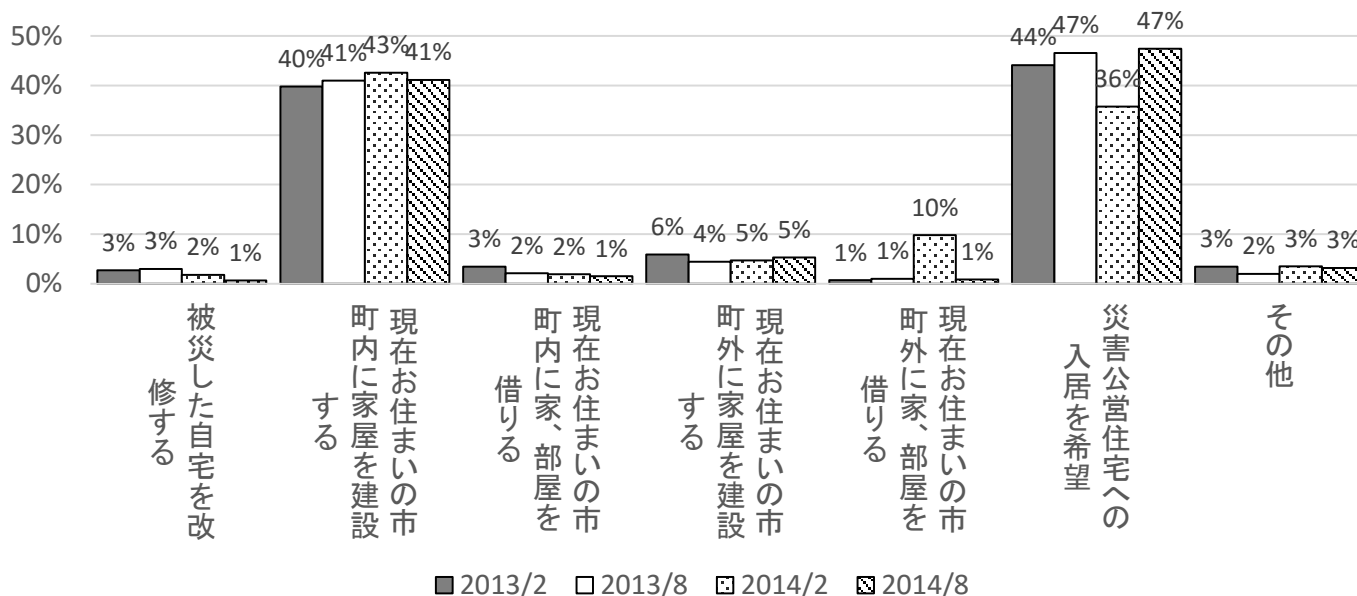
住まいの見通し	40代以下								50代								60代								70代以上								全体			
	男性				女性				男性				女性				男性				女性															
	2013/2	2013/8	2014/2	2014/8	2013/2	2013/8	2014/2	2014/8	2013/2	2013/8	2014/2	2014/8	2013/2	2013/8	2014/2	2014/8	2013/2	2013/8	2014/2	2014/8	2013/2	2013/8	2014/2	2014/8	2013/2	2013/8	2014/2	2014/8	2013/2	2013/8	2014/2	2014/8				
既に見通しが立っている	20%	24%	27%	44%	15%	30%	40%	30%	24%	35%	42%	31%	20%	32%	37%	38%	25%	37%	38%	31%	34%	39%	40%	35%	33%	38%	42%	33%	39%	35%	46%	28%	27%	34%	39%	32%
住まいを探し始めている	14%	14%	27%	15%	16%	13%	11%	25%	13%	18%	22%	44%	7%	16%	17%	19%	21%	17%	24%	39%	9%	15%	17%	37%	12%	17%	23%	48%	8%	15%	23%	53%	13%	16%	20%	40%
住まいについて検討し始めている	42%	30%	20%	33%	34%	29%	26%	23%	28%	22%	23%	19%	32%	21%	17%	22%	24%	20%	22%	16%	28%	24%	20%	15%	20%	19%	18%	11%	24%	19%	12%	12%	29%	23%	20%	16%
何もしていない	24%	32%	27%	8%	34%	27%	22%	22%	35%	25%	12%	6%	41%	30%	29%	21%	30%	26%	17%	15%	29%	22%	23%	13%	35%	26%	17%	8%	29%	30%	18%	8%	32%	28%	20%	12%
回答者数	74	167	60	48	97	235	72	69	83	202	73	62	56	165	63	63	105	246	106	116	76	190	86	116	81	208	93	133	62	188	65	160	684	1778	630	851

○キーマッセージ② 具体的な住まいの見通しは災害公営住宅が持ち直し

○具体的な住まいの見通しの傾向

- ・住まいの見通しについて、「既に見通しがたっている」「探し始めている」の回答者に具体的な今後の住まいの見通しについて質問を行った。
- ・前回の調査では災害公営住宅と回答した割合が36%であったのに対し、今回は47%と1年前と同様の結果となった。

住まいの具体的な見通し



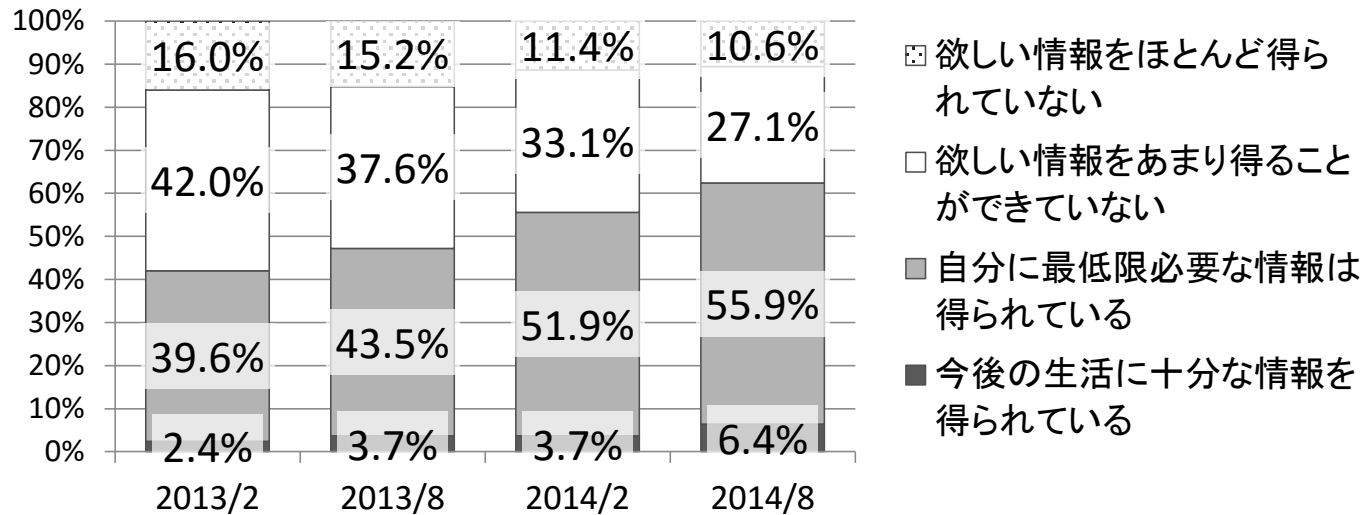
住まいの見通し	40代以下						50代						60代						70代以上						全体		
	男性			女性			男性			女性			男性			女性			男性			女性					
	2013/8	2014/2	2014/8	2013/8	2014/2	2014/8	2013/8	2014/2	2014/8	2013/8	2014/2	2014/8	2013/8	2014/2	2014/8	2013/8	2014/2	2014/8	2013/8	2014/2	2014/8	2013/8	2014/2	2014/8	2013/8	2014/2	2014/8
被災した自宅を改修する	3%	3%	4%	4%	0%	0%	3%	2%	2%	6%	3%	0%	2%	1%	1%	2%	1%	1%	2%	2%	0%	2%	3%	0%	3%	2%	1%
現在お住まいの市町内に家屋を建設する	53%	47%	58%	33%	36%	24%	55%	51%	42%	41%	59%	50%	47%	45%	46%	35%	28%	35%	50%	48%	50%	30%	35%	35%	41%	43%	41%
現在お住まいの市町内に家、部屋を借りる	3%	0%	0%	4%	4%	3%	0%	7%	0%	3%	0%	0%	1%	1%	4%	3%	1%	1%	2%	2%	0%	3%	0%	1%	2%	2%	1%
現在お住まいの市町外に家屋を建設する	4%	5%	0%	7%	4%	13%	4%	5%	2%	6%	3%	8%	3%	5%	2%	8%	4%	6%	2%	5%	7%	4%	4%	4%	4%	5%	5%
現在お住まいの市町外に家、部屋を借りる	3%	16%	0%	0%	13%	0%	1%	4%	2%	0%	12%	0%	0%	9%	1%	1%	15%	2%	0%	9%	1%	2%	5%	0%	1%	10%	1%
災害公営住宅への入居を希望	28%	26%	31%	49%	40%	58%	35%	24%	51%	42%	21%	39%	45%	35%	44%	51%	39%	51%	41%	34%	39%	58%	50%	56%	47%	36%	47%
その他	8%	3%	8%	3%	2%	3%	2%	7%	0%	1%	3%	3%	1%	3%	1%	1%	10%	4%	1%	0%	4%	2%	3%	4%	2%	3%	3%
回答者数	76	38	26	112	45	38	117	55	45	93	34	36	206	91	81	172	71	83	208	117	105	225	111	128	1377	573	603

○キーメッセージ③ 情報満足度は時期を追うごとに向上傾向を示している

○情報満足度

- ・生活再建のために必要な情報への満足度について質問した。
- ・情報満足度においては、増加傾向にあり、「十分な情報が得られている」、または「最低限の情報が得られている」と回答した割合が4回目の調査で初めて6割を超えた。

情報満足度

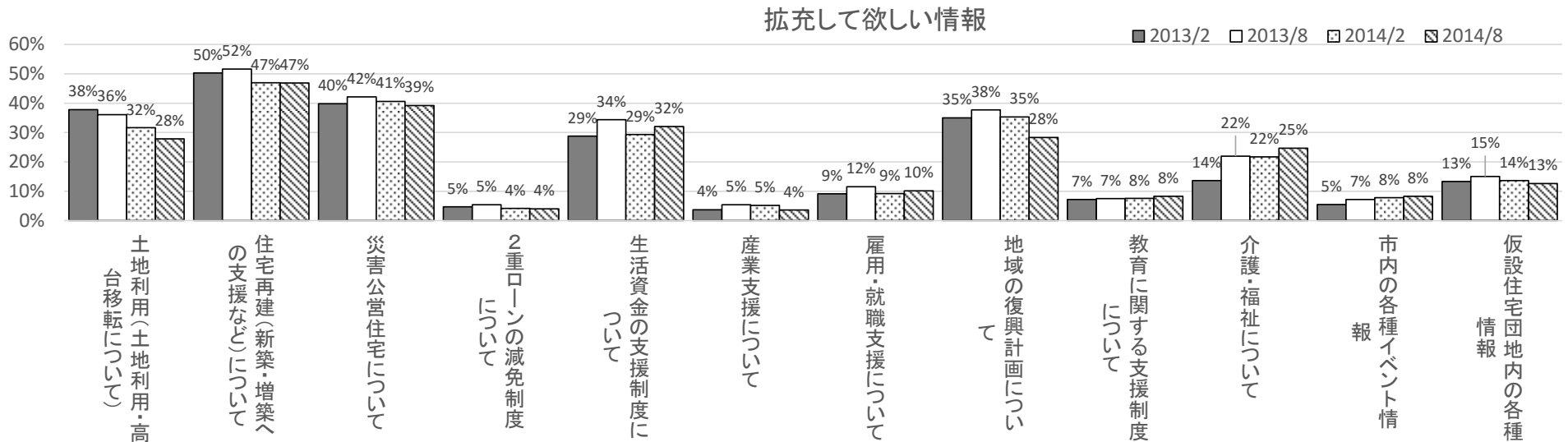


情報満足度	40代以下								50代								60代								70代以上								全体			
	男性				女性				男性				女性				男性				女性															
	2013/2	2013/8	2014/2	2014/8	2013/2	2013/8	2014/2	2014/8	2013/2	2013/8	2014/2	2014/8	2013/2	2013/8	2014/2	2014/8	2013/2	2013/8	2014/2	2014/8	2013/2	2013/8	2014/2	2014/8	2013/2	2013/8	2014/2	2014/8	2013/2	2013/8	2014/2	2014/8				
今後の生活に十分な情報を得られている	3%	6%	3%	11%	1%	3%	6%	4%	2%	6%	5%	8%	3%	2%	2%	2%	2%	3%	2%	7%	2%	3%	4%	4%	3%	5%	5%	8%	3%	2%	2%	6%	2%	4%	4%	6%
自分に最低限必要な情報は得られている	45%	37%	46%	46%	39%	49%	45%	57%	39%	45%	54%	50%	40%	46%	55%	64%	38%	50%	54%	55%	44%	44%	49%	54%	40%	40%	50%	56%	36%	43%	60%	59%	40%	44%	52%	56%
欲しい情報をあまり得ることができていない	35%	43%	41%	28%	42%	35%	44%	33%	46%	35%	24%	35%	37%	37%	33%	26%	43%	34%	32%	24%	39%	38%	37%	29%	42%	38%	32%	31%	44%	38%	28%	21%	42%	38%	33%	27%
欲しい情報をほとんど得られていない	17%	14%	10%	15%	17%	13%	5%	6%	12%	14%	18%	7%	20%	14%	11%	9%	17%	13%	12%	14%	15%	15%	10%	13%	15%	17%	12%	5%	17%	17%	11%	14%	16%	15%	11%	11%
回答者数	75	171	69	46	99	238	80	70	84	212	84	60	60	183	64	58	118	296	132	116	93	254	108	112	112	298	151	129	107	290	132	151	836	2191	837	824

○キーメッセージ④ 土地利用・復興計画についての情報ニーズが低下

○今後、拡充して欲しい情報

拡充して欲しい情報では、「土地利用」、「地域の復興計画」が減少傾向にあり、また「介護・福祉」が上昇傾向を示している。



拡充してほしい情報	40代以下		50代		60代		70代以上		未回答	総計
	男性	女性	男性	女性	男性	女性	男性	女性		
土地利用(土地利用・高台移転について)	38.1%	28.4%	28.8%	38.3%	36.4%	26.1%	29.0%	17.4%	21.9%	27.8%
住宅再建(新築・増築への支援など)について	54.8%	52.2%	50.8%	63.3%	52.3%	44.1%	50.0%	29.0%	49.3%	46.9%
災害公営住宅について	33.3%	46.3%	33.9%	31.7%	41.1%	40.5%	33.1%	45.2%	39.7%	39.2%
2重ローンの減免制度について	16.7%	4.5%	3.4%	1.7%	3.7%	3.6%	8.1%	0.0%	1.4%	4.0%
生活資金の支援制度について	38.1%	34.3%	35.6%	36.7%	32.7%	41.4%	31.5%	23.2%	24.7%	32.1%
産業支援について	7.1%	3.0%	6.8%	5.0%	5.6%	3.6%	3.2%	0.6%	2.7%	3.6%
雇用・就職支援について	9.5%	17.9%	27.1%	20.0%	14.0%	12.6%	2.4%	1.3%	4.1%	10.2%
地域の復興計画について	40.5%	26.9%	27.1%	45.0%	31.8%	23.4%	27.4%	22.6%	26.0%	28.3%
教育に関する支援制度について	19.0%	31.3%	8.5%	5.0%	5.6%	2.7%	5.6%	3.2%	11.0%	8.3%
介護・福祉について	11.9%	9.0%	18.6%	20.0%	25.2%	25.2%	33.9%	32.3%	21.9%	24.7%
市内の各種イベント情報	11.9%	14.9%	11.9%	10.0%	5.6%	8.1%	4.8%	9.0%	4.1%	8.3%
仮設住宅団地内の各種情報	9.5%	7.5%	13.6%	11.7%	6.5%	15.3%	18.5%	11.6%	16.4%	12.7%
その他	7.1%	6.0%	1.7%	1.7%	0.9%	2.7%	4.8%	5.2%	2.7%	3.6%
回答者数	42	67	59	60	107	111	124	155	73	798

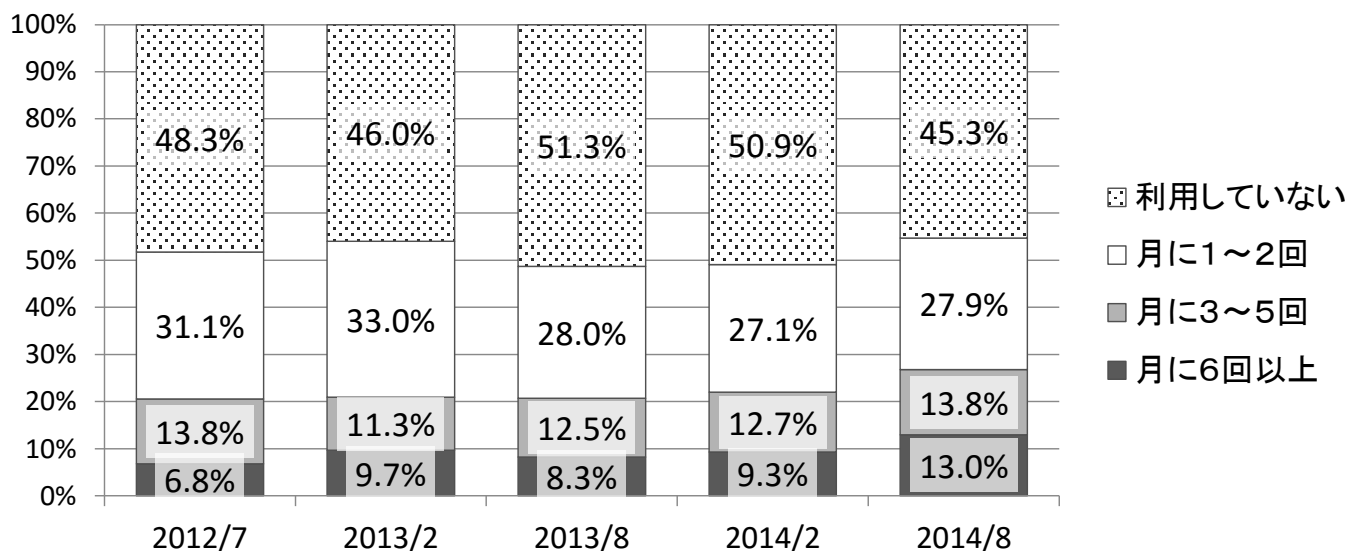
○キーメッセージ⑤ 集会所・談話室の利用状況は向上傾向にある

○集会所・談話室の利用状況

・団地内の集会所、談話室の利用状況に関して質問した。

・仮設住宅団地における集会所・談話室を「月6回以上利用している」「月3～5回利用している」と回答した割合が、25%を超えた。

集会所・談話室の利用頻度



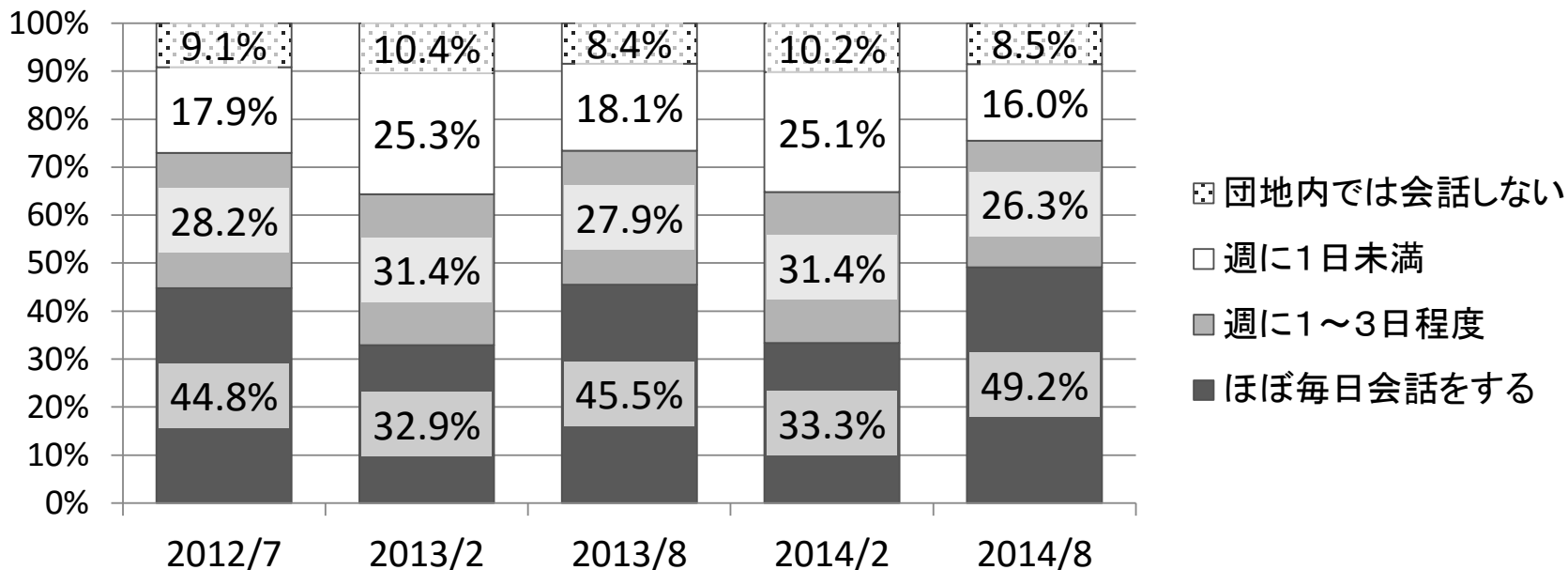
集会所利用状況	40代以下								50代								60代								70代以上								全体			
	男性				女性				男性				女性				男性				女性															
	2013/2	2013/8	2014/2	2014/8	2013/2	2013/8	2014/2	2014/8	2013/2	2013/8	2014/2	2014/8	2013/2	2013/8	2014/2	2014/8	2013/2	2013/8	2014/2	2014/8	2013/2	2013/8	2014/2	2014/8	2013/2	2013/8	2014/2	2014/8	2013/2	2013/8	2014/2	2014/8				
月に6回以上	4%	2%	4%	2%	5%	2%	1%	4%	4%	3%	6%	7%	7%	6%	8%	8%	6%	3%	6%	11%	5%	11%	7%	17%	21%	13%	12%	14%	19%	19%	20%	24%	10%	8%	9%	13%
月に3～5回	8%	4%	3%	0%	6%	4%	4%	6%	1%	4%	4%	3%	5%	7%	8%	8%	10%	12%	12%	10%	15%	14%	11%	10%	14%	17%	20%	22%	21%	24%	25%	24%	11%	12%	13%	14%
月に1～2回	21%	16%	14%	21%	17%	16%	23%	20%	30%	16%	18%	17%	34%	20%	21%	33%	38%	31%	23%	21%	48%	34%	36%	29%	39%	40%	36%	45%	31%	35%	31%	27%	33%	28%	27%	28%
利用していない	67%	78%	78%	77%	72%	77%	72%	70%	65%	77%	72%	73%	54%	67%	63%	52%	46%	55%	59%	58%	32%	41%	46%	44%	26%	30%	32%	19%	30%	23%	24%	25%	46%	51%	51%	45%
回答者数	73	171	69	47	101	242	82	70	82	212	82	59	59	177	62	64	121	311	133	113	94	249	115	109	117	301	153	122	111	301	136	158	839	2222	849	824

○キーメッセージ⑥ 冬期間は会話機会が減少傾向にある

○団地内における会話頻度

・団地内における会話頻度は、2013年2月調査、2014年2月調査、8月とも、夏季では、団地内の会話の頻度が高いことが認められた。

団地内における会話頻度の比較

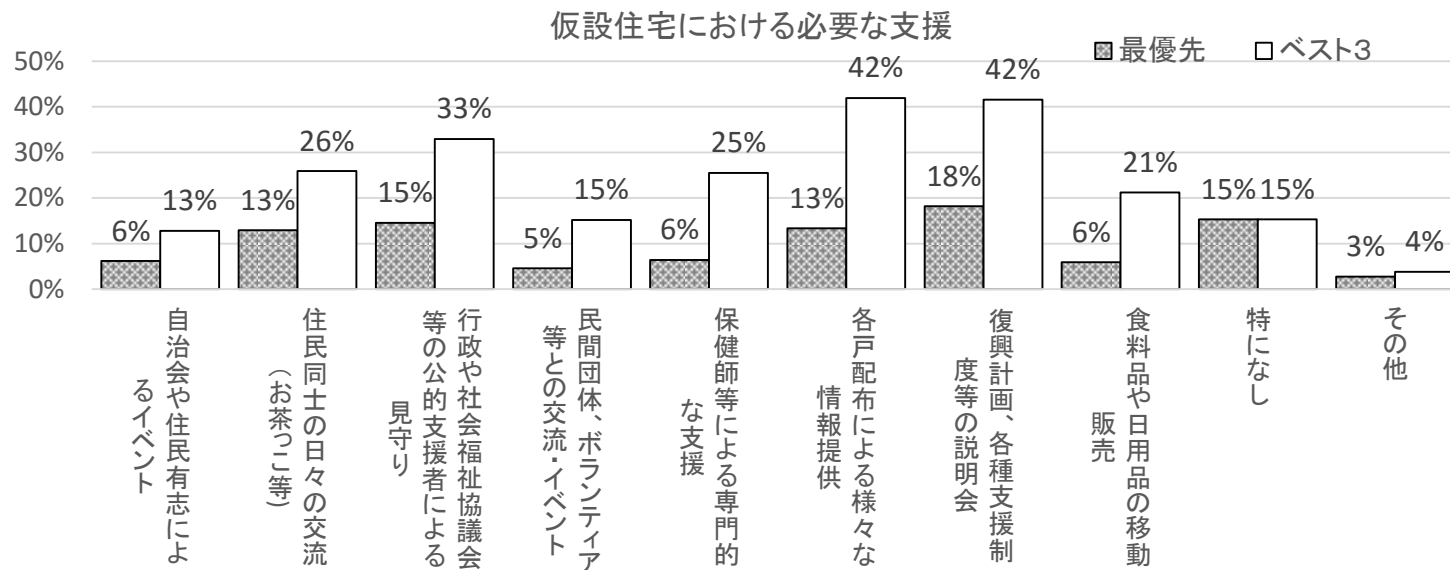


団地内での会話頻度	40代以下								50代								60代								70代以上								全体			
	男性				女性				男性				女性				男性				女性															
	2013/2	2013/8	2014/2	2014/8	2013/2	2013/8	2014/2	2014/8	2013/2	2013/8	2014/2	2014/8	2013/2	2013/8	2014/2	2014/8	2013/2	2013/8	2014/2	2014/8	2013/2	2013/8	2014/2	2014/8	2013/2	2013/8	2014/2	2014/8	2013/2	2013/8	2014/2	2014/8				
ほぼ毎日会話をする	23%	25%	21%	29%	21%	27%	17%	36%	21%	25%	20%	28%	30%	41%	20%	46%	30%	45%	33%	42%	32%	56%	35%	48%	41%	53%	43%	63%	54%	64%	49%	66%	33%	46%	33%	49%
週に1~3日程度	33%	31%	21%	25%	30%	35%	40%	35%	28%	31%	32%	33%	33%	27%	33%	26%	31%	28%	30%	32%	40%	22%	26%	26%	30%	28%	37%	21%	27%	28%	34%	21%	31%	28%	31%	26%
週に1日未満	30%	23%	38%	27%	36%	28%	35%	22%	34%	31%	32%	23%	30%	23%	30%	18%	29%	20%	22%	17%	18%	16%	30%	21%	21%	11%	18%	12%	14%	5%	12%	6%	25%	18%	25%	16%
団地内では会話しない	14%	21%	21%	19%	13%	10%	9%	7%	17%	12%	15%	16%	8%	9%	17%	10%	10%	7%	14%	9%	10%	7%	9%	4%	8%	7%	2%	4%	5%	3%	5%	8%	10%	8%	10%	9%
回答者数	73	179	68	48	102	248	81	69	87	217	84	61	64	183	64	61	125	319	132	115	100	260	116	112	118	316	150	132	117	320	134	160	875	2321	846	844

○キーメッセージ⑧ 仮設団地内での支援ニーズは「情報」と「見守り」

○仮設住宅における必要な支援

- ・現在の仮設住宅での生活において必要な支援について質問を行った。
- ・最も優先度が高かったのは、復興計画や各種支援制度の説明会が18%であり、次いで公的支援者からの見守り、日々の交流、各戸配布の情報提供の順であった。
- ・第2、第3優先で選択したものとしては、各戸配布による情報提供であり、全般的に「情報への支援」についてのニーズが高い傾向にあった。

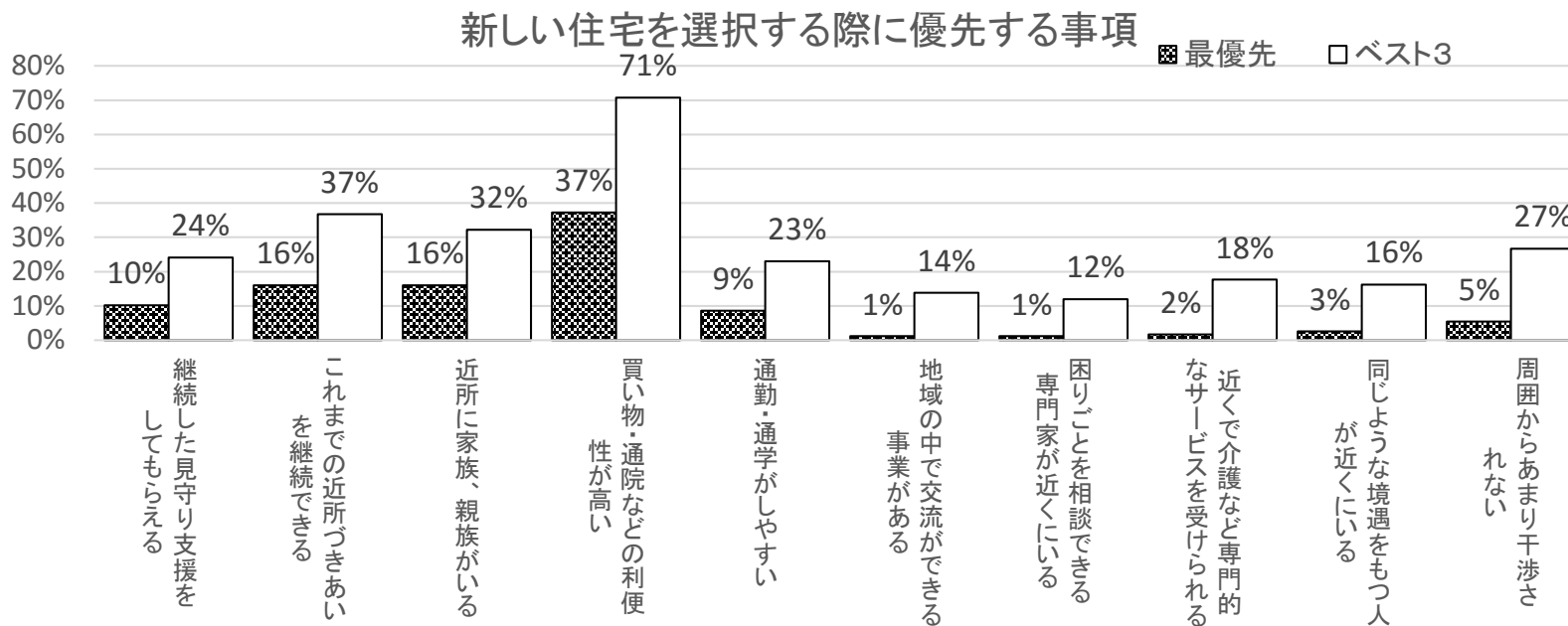


現在の仮設住宅における支援の必要性 (最も必要)	40代以下		50代		60代		70代以上		未回答	総計
	男性	女性	男性	女性	男性	女性	男性	女性		
自治会や住民有志によるイベント	0.0%	3.1%	5.5%	7.0%	6.5%	2.0%	9.5%	8.8%	6.8%	6.1%
住民同士の日々の交流(お茶っこ等)	2.3%	6.2%	5.5%	7.0%	7.5%	15.2%	12.9%	25.7%	14.9%	12.9%
行政や社会福祉協議会等の公的支援者による見守り	11.4%	10.8%	12.7%	14.0%	16.8%	8.1%	21.6%	15.5%	13.5%	14.5%
民間団体、ボランティア等との交流・イベント	4.5%	9.2%	5.5%	5.3%	0.9%	7.1%	4.3%	4.1%	2.7%	4.6%
保健師等による専門的な支援	4.5%	3.1%	3.6%	0.0%	6.5%	6.1%	11.2%	9.5%	4.1%	6.4%
各戸配布による様々な情報提供	18.2%	20.0%	12.7%	21.1%	13.1%	16.2%	7.8%	9.5%	12.2%	13.3%
復興計画、各種支援制度等の説明会	18.2%	12.3%	29.1%	24.6%	23.4%	21.2%	16.4%	12.2%	13.5%	18.2%
食料品や日用品の移動販売	9.1%	3.1%	5.5%	0.0%	4.7%	7.1%	3.4%	8.1%	10.8%	5.9%
特になし	29.5%	29.2%	20.0%	14.0%	17.8%	15.2%	8.6%	5.4%	18.9%	15.3%
その他	2.3%	3.1%	0.0%	7.0%	2.8%	2.0%	4.3%	1.4%	2.7%	2.7%
回答者数	44	65	55	57	107	99	116	148	74	765

○キーメッセージ⑨ 新しい住宅を選択するときの優先事項は「利便性」

○新しい住宅を選択するときに優先する生活環境

・新しい住宅を選択する際に優先する事項について質問を行った。最優先として選択されたのは、「買い物等の利便性が高い」となり、次いで「近所に家族・親族がいる」「これまでの近所づきあいが継続できる」という順となった。



新しい住居を選択するときに優先する生活環境（最も優先）	40代以下		50代		60代		70代以上		未回答	総計
	男性	女性	男性	女性	男性	女性	男性	女性		
継続した見守り支援を してもらえ	4.7%	3.0%	8.8%	5.1%	12.5%	10.0%	11.6%	15.8%	9.2%	10.2%
これまでの近所づきあいを 継続できる	11.6%	10.4%	14.0%	11.9%	11.5%	16.4%	28.1%	17.3%	11.8%	16.0%
近所に家族、親族が いる	11.6%	10.4%	8.8%	15.3%	23.1%	10.0%	17.4%	20.9%	17.1%	16.0%
買い物・通院などの利便 性が高い	44.2%	29.9%	43.9%	27.1%	35.6%	48.2%	31.4%	38.8%	35.5%	37.2%
通勤・通学がしや すい	16.3%	35.8%	12.3%	18.6%	4.8%	3.6%	2.5%	0.7%	6.6%	8.6%
地域の中で交流が できる事業がある	2.3%	0.0%	0.0%	0.0%	1.9%	0.9%	2.5%	0.0%	2.6%	1.2%
困りごとを相談 できる専門家が 近くにいる	0.0%	0.0%	1.8%	1.7%	1.9%	0.9%	0.0%	0.7%	3.9%	1.2%
近くで介護など 専門的なサービ スを受けられる	2.3%	0.0%	0.0%	1.7%	1.9%	0.0%	2.5%	1.4%	5.3%	1.7%
同じような境遇 をもつ人が近 くにいる	4.7%	1.5%	3.5%	6.8%	1.9%	0.9%	0.8%	3.6%	2.6%	2.6%
周囲からあまり 干渉されない	2.3%	9.0%	7.0%	11.9%	4.8%	9.1%	3.3%	0.7%	5.3%	5.4%
回答者数	43	67	57	59	104	110	121	139	76	776